

# L'EMERGENZA

(chi fa che cosa)

## PRIMA DELL'EMERGENZA

Per un'Amministrazione comunale è fondamentale:

- redigere e tenere aggiornato un **Piano di Emergenza Comunale (vedi Legge 100/2012)**;
- predisporre una propria struttura interna di Protezione Civile;
- individuare i componenti e i contatti dell'**Unità di Crisi Locale**;
- costituire il **gruppo comunale di Protezione Civile** (o accordarsi con associazioni di volontariato di Protezione Civile) per garantire un intervento tempestivo.

## **STRUTTURE DI GESTIONE DELL'EMERGENZA**

### **GLI ORGANISMI PERMANENTI DI PROTEZIONE CIVILE (in caso di emergenza)**

Il raggiungimento degli obiettivi di rafforzamento dell'emergenza, sistema italiano di protezione civile, entra in azione in forza di procedure prefissate mediante una serie di "Comitati" per la gestione dell'emergenza ai sensi del comma 2, art. 14 del D.P.R. 6 febbraio 1981, n. 66.

Al manifestarsi di un evento calamitoso, di qualsiasi natura, il Sindaco, quale autorità comunale di Protezione Civile, allerta **l'Unità di Crisi Locale** (U.C.L.) che dispone tutte le procedure per il superamento dell'emergenza.

Tale unità, nell'ambito dei propri compiti, esplica in sinergia con il **R.O.C.** (Referente Operativo Comunale), gestisce, con il supporto di tutte le altre componenti del Sistema, l'emergenza; la sua funzione comprende anche:

- sovrintendere alle attività di programmazione ed aggiornamento del Piano Comunale di Protezione Civile
- collaborare a tutte le iniziative finalizzate alla diffusione fra i cittadini di una coscienza di Protezione Civile

Qualora le forze presenti sul territorio non permettono il superamento dell'emergenza il Sindaco chiede l'intervento di altre forze e strutture al **Prefetto**, che adotta i provvedimenti di competenza coordinando gli interventi con quelli del Sindaco.

Il Prefetto, per esercitare la direzione dei servizi di emergenza prevista dall'art. 14 della Legge 225/92, si avvale di tre distinte strutture:

- **C.C.S.** - Centro Coordinamento Soccorsi
- **Sala Operativa** della Prefettura
- **C.O.M.** - Centro Operativo Misto

## **U.C.L. - Unità di Crisi Locale**

L'Unità di Crisi Locale è l'organo tecnico-operativo di supporto al Comitato Comunale di Protezione Civile di cui si avvale, in caso di emergenza, nell'ambito del territorio comunale per le attività di direzione, di gestione e di coordinamento dei servizi di soccorso ed assistenza alla popolazione.

La struttura dell'Unità di Crisi Locale si configura secondo funzioni specialistiche di supporto ai referenti individuati tra i responsabili dei vari settori comunali; per ogni funzione di supporto il responsabile cura esclusivamente le attività attinenti l'ambito di competenza e può individuare opportuni soggetti a cui affidare la gestione di un aspetto specifico della funzione.

I responsabili delle funzioni di supporto da attivare in caso di emergenza non dovranno essere necessariamente convocati nella loro totalità, ma dovranno essere attivati in maniera flessibile, in relazione alla realtà locale, alla gravità dell'emergenza e alle circostanze correlate all'evento.

L'Unità di Crisi Locale opera, di norma, nella Sala Operativa Comunale, in cui convergono tutte le notizie collegate all'evento e nella quale vengono prese le decisioni relative al suo superamento. Viene attivata e presieduta dal Sindaco o da un suo delegato in previsione di un evento o in immediata conseguenza dello stesso e rimane operativa fino alla risoluzione delle problematiche generate dall'evento stesso.

Dura in carica fino alla scadenza del Consiglio Comunale ed opera fino alla nomina della nuova Unità di Crisi. I responsabili delle succitate funzioni sono nominati con provvedimento della Giunta Comunale e possono essere sostituiti in qualsiasi momento su richiesta del Sindaco.

E' coordinata nelle sue attività dal Sindaco o suo delegato ed è costituita dalle seguenti funzioni specialistiche:

- 1) Tecnica e di pianificazione
- 2) Sanità, assistenza sociale e veterinaria
- 3) Mass media e informazione
- 4) Volontariato
- 5) Materiali e mezzi
- 6) Strutture operative locali, trasporti e circolazione, viabilità
- 7) Telecomunicazioni
- 8) Servizi essenziali e attività scolastica
- 9) Censimento danni a persone e cose
- 10) Logistica evacuati e zone ospitanti
- 11) Amministrativa

### **Funzione n. 1 - Tecnica e di pianificazione**

- Comune di Ospitaletto -  
**Piano di Emergenza Comunale di Protezione Civile**

Il responsabile di questa funzione ha il compito di definire gli interventi d'emergenza di tipo strutturale da porre in atto a seguito di un evento calamitoso, nonché di correlare la pianificazione con i rischi effettivamente presenti sul territorio comunale.

Compiti principali del responsabile di questa funzione sono:

- individuare e predisporre le aree di attesa e di ricovero della popolazione, le aree per atterraggio elicotteri e le aree di ammassamento dei soccorritori;
- intervenire nella pianificazione del territorio per limitare i rischi, sulla scorta delle conoscenze dello stesso e dei possibili eventi calamitosi a cui può essere interessato.

### **Funzione n. 2 - Sanità, assistenza sociale e veterinaria**

Il responsabile di questa funzione mantiene i rapporti con le varie componenti istituzionalmente preposte per le azioni di soccorso sanitario, socio assistenziale, igienico ambientale, veterinario finalizzate alla salvaguardia della salute della collettività avvalendosi anche dei Volontari di Protezione Civile specializzati in campo socio-sanitario.

Compiti principali del responsabile di questa funzione sono:

- organizzare tutte le attività in sintonia con le altre funzioni per il soccorso alla popolazione ed agli ammalati, cercando di riportare al più presto le condizioni di normalità;
- gestire gli aspetti sanitari legati alle emergenze, con particolare riferimento alla disponibilità dei servizi sanitari per la persona e per gli interventi di igiene pubblica che si rendessero necessari;
- gestire l'elenco nominativi di persone anziane, sole, in situazioni di disagio e portatori di handicap, predisponendo il sostegno, anche psicologico, alle persone più bisognose.

### **Funzione n. 3 - Mass media e informazione**

Il responsabile di questa funzione dovrà informare i cittadini delle zone direttamente o indirettamente interessate ad un eventuale evento.

Compiti principali del responsabile di questa funzione sono:

- garantire alla popolazione l'informazione sull'evolversi della situazione mediante i mass-media locali;
- comunicare alla popolazione, in caso di inagibilità delle abitazioni, l'eventuale destinazione temporanea di alloggio;
- descrivere l'evolversi della situazione e gestire le conferenze stampa in qualità di referente dei mass-media locali e nazionali;

- Comune di Ospitaletto -  
**Piano di Emergenza Comunale di Protezione Civile**

- effettuare una relazione giornaliera degli interventi in emergenza.

**Funzione n. 4 - Volontariato**

Il responsabile della funzione sarà il punto di riferimento delle associazioni di Volontariato convenzionate con il Comune per le attività di Protezione Civile.

Spetta al responsabile di questa funzione specificare in termini qualitativi e quantitativi l'impiego delle forze di volontariato in relazione alla tipologia dell'emergenza da affrontare, alla natura ed alla tipologia delle attività esplicitate dalle associazioni e dai mezzi a disposizione.

**Funzione n. 5 - Materiali e mezzi**

Il responsabile di questa funzione, attraverso il censimento dei materiali e dei mezzi pubblici e privati, dovrà avere un quadro costantemente aggiornato delle risorse disponibili coordinando la loro movimentazione in base alle necessità e prevedendo, per ogni risorsa, il tipo di trasporto ed il tempo di arrivo nell'area di intervento.

**Funzione n. 6 - Strutture operative locali, trasporti e circolazione viabilità**

Il responsabile di questa funzione collabora con i rappresentanti di tutte le componenti locali istituzionalmente preposte alla sicurezza pubblica (Carabinieri, Guardia di Finanza, Polizia di Stato, Corpo Forestale dello Stato, Vigili del Fuoco, ecc.) che a vario titolo e, secondo procedure disciplinate dalle Leggi vigenti, forniscono il loro apporto nella gestione delle emergenze.

Compiti principali del responsabile di questa funzione sono:

- coordinare le varie componenti locali istituzionalmente preposte alla sicurezza pubblica;
- regolamentare localmente i trasporti e la circolazione inibendo il traffico nelle aree a rischio;
- richiedere alla Funzione Tecnica la valutazione dei rischi relativi alla viabilità coinvolta nell'evento calamitoso per attivare i provvedimenti del caso;
- predisporre, se necessario e d'intesa con Carabinieri, Polizia, Guardia di Finanza e Volontari, la vigilanza sulle aree del territorio comunale coinvolte dall'evento calamitoso;
- collaborare per la parte di competenza amministrativa alla stesura delle Ordinanze relative alla viabilità e all'evacuazione di singoli immobili o quartieri abitati e provvedere alla loro attuazione in collaborazione con Carabinieri, Polizia e Volontari;
- curare le attività di allenamento della popolazione con sistemi di amplificazione voce su automezzo
- gestire le attività di sgombero delle abitazioni o edifici a rischio nelle varie emergenze;
- predisporre vie di accesso e di fuga alternative dal territorio interessato da un'eventuale evento calamitoso.

**Funzione n. 7 - Telecomunicazioni**

Il responsabile di questa funzione dovrà predisporre e rendere operativa, di concerto con il

*- Comune di Ospitaletto -*  
**Piano di Emergenza Comunale di Protezione Civile**

responsabile territoriale della Telecom e con il responsabile dei Radioamatori, nel più breve tempo possibile, una rete di telecomunicazioni non vulnerabile al fine di garantire l'affluenza ed il transito delle comunicazioni di emergenza dalla/alla Sala Operativa con la Sala Operativa della Provincia, della Prefettura, della Regione e dei comuni del C.O.M..

**Funzione n. 8 - Servizi essenziali ed attività scolastica**

Il responsabile di questa funzione dovrà tenere i contatti con gli Enti preposti (Enel, Telecom, Gas, Ente gestore dell'acquedotto) al fine di monitorare costantemente il territorio e programmare gli interventi urgenti per il ripristino delle reti, allo scopo di assicurare la riattivazione delle forniture. Inoltre, in accordo con il Sindaco e le autorità scolastiche, disporrà l'eventuale interruzione dell'attività scolastica e qualora questi edifici servissero come aree di attesa per il ricovero della popolazione coordinerà il personale comunale e le Associazioni di Volontariato nell'allestimento all'uso previsto.

**Funzione n. 9 - Censimento danni a persone e cose**

Il responsabile di questa funzione dovrà gestire il censimento e raccogliere le relative perizie danni alle persone, agli edifici pubblici e privati, ai servizi essenziali, alle infrastrutture pubbliche, ai beni culturali, agli impianti industriali, alle attività produttive, alle strutture agricole e zootecniche, ecc. Inoltre, farà eseguire sopralluoghi da tecnici locali od esterni, per accertare le situazioni di agibilità od inagibilità degli edifici e di ogni struttura od infrastruttura in genere, collaborando specialmente con il Comando Vigili del Fuoco;

**Funzione n. 10 - Logistica evacuati e zone ospitanti**

Il responsabile della funzione dovrà essere in possesso di conoscenza e competenza in merito al patrimonio abitativo, alla ricettività delle strutture turistiche, alla ricerca e utilizzo di aree pubbliche e private al fine di alleviare i disagi di chi deve abbandonare la propria abitazione.

Compiti principali del responsabile di questa funzione sono:

- provvedere all'organizzazione del trasporto della popolazione evacuata nei centri di smistamento e nelle strutture di accoglienza avvalendosi di personale delle Forze dell'Ordine e delle Associazioni di Volontariato di Protezione Civile;
- garantire, nelle strutture di ricettività, un controllo e aggiornamento dei dati relativi alle persone alloggiate;
- provvedere al reperimento, all'immagazzinamento ed alla distribuzione di ogni genere di soccorso richiesto;
- organizzare un servizio di mensa continuativo in collaborazione con gli Enti previsti nel Piano Comunale di Protezione Civile e con le Associazioni di Volontariato per le persone evacuate e per il personale operante;
- coadiuvare il personale a disposizione nella gestione delle aree di attesa e di ricovero della popolazione

- Comune di Ospitaletto -  
**Piano di Emergenza Comunale di Protezione Civile**

- se necessario, provvedere alla richiesta di tendopoli da impiantare sulle aree di ricovero previste dal Piano Comunale di Protezione Civile.

**Funzione n. 11 – Amministrativa**

Il Responsabile di questa funzione avrà il compito del coordinamento delle attività amministrative, contabili e finanziarie necessarie per la gestione dell'emergenza. In particolare dovrà:

- predisporre un servizio di economato per la gestione degli acquisti e della distribuzione dei materiali, attrezzature, beni di consumo;
- impegnare i fondi e provvedere all'acquisto dei beni necessari per interventi urgenti.

L'Amministrazione Comunale, con proprio atto, nomina l' Unità di crisi Locale permanente individuando con le figure presenti nel proprio organico ed in particolare:

- Sindaco (o suo delegato) quale autorità locale di Protezione Civile, con funzione di coordinamento e con il potere di assumere gli atti d'urgenza previsti dalla vigente normativa

- Responsabile Polizia Locale
- Referente Operativo Comunale (ROC)
- Responsabile del Gruppo Volontari di Protezione Civile
- Responsabile Area Tecnica
- Responsabile Area Servizi alla Persona
- Rappresentante delle Forze dell'ordine (Carabinieri)

## **Centro Coordinamento Soccorsi (CCS)**

Qualora, a seguito del verificarsi di calamità naturali, catastrofi o altri eventi, venga a determinarsi una situazione di grave entità, il Prefetto convocherà il CCS. con il compito di supportarlo nelle scelte di carattere tecnico-operative.

Detta Unità di Crisi ha sede presso la Prefettura, dove sarà contemporaneamente attivata la Sala Operativa, e sarà presieduta dal Prefetto o suo delegato (Vice Prefetto, Capo di Gabinetto, ...); si articola in componenti fissi ed eventuali: le componenti "fisse" sono di norma:

- Vigili del Fuoco
- Polizia di Stato
- Carabinieri
- Guardia di Finanza
- Polizia Stradale
- Esercito
- Corpo Forestale dello Stato
- Provveditorato opere pubbliche
- Regione
- Amministrazione Provinciale
- Comune/i interessati all'evento
- Comune Capo C.O.M.
- A.S.L. competente per territorio
- 118 competente per territorio
- Croce Rossa Italiana
- Organizzazioni di Volontariato

Le componenti indicate come "eventuali" sono rappresentate dai soggetti erogatori di servizi essenziali (energia elettrica, gas, acqua, telefonia fissa e mobile, poste, scuole, etc.)



## **Sala Operativa della Prefettura**

La Sala Operativa della Prefettura è retta da un rappresentante del Prefetto ed è organizzata per funzioni di supporto: esse rappresentano le singole risposte operative che occorre organizzare in qualsiasi tipo di emergenza a carattere provinciale.

La Sala Operativa ha lo scopo di gestire e trasmettere ogni informazione relativa alle seguenti funzioni di supporto:

- Tecnico Scientifica - Pianificazione
- Sanità, Assistenza sociale e Veterinaria
- Mass Media e Informazione
- Volontariato
- Materiale e Mezzi
- Trasporti e Circolazione - Viabilità
- Telecomunicazioni
- Servizi essenziali
- Censimento danni a persone e cose
- Strutture Operative
- Enti Locali
- Materiali Pericolosi
- Logistica evacuati - Zone ospitanti
- Coordinamento Centri Operativi Misti (COM)

Ogni singola funzione ha un suo referente titolare con uno o più supplenti che sono nominati dal Prefetto.

La presenza dei titolari delle singole funzioni di supporto è data dal tipo di evento e pertanto non necessariamente dovranno essere tutti presenti; il Prefetto attiverà le funzioni ritenute più idonee o integrare quelle esistenti con altre.

La Sala Operativa dovrà mantenere un costante raccordo e coordinamento con in Centri Operativi Misti (COM) se istituiti dal Prefetto e con la Sala Operativa (Sala Situazioni) del Servizio Protezione Civile della Regione Lombardia.

## **Centro Operativo Misto (COM)**

Il COM è una struttura operativa decentrata costituita con Decreto Prefettizio ed è retta da un rappresentante del Prefetto (di solito è il Sindaco del Comune colpito dall'evento calamitoso). Tale struttura rappresenta a livello locale la proiezione del CCS. e agisce da interfaccia fra le necessità materiali esistenti nelle zone colpite e le strutture centralizzate di soccorso.

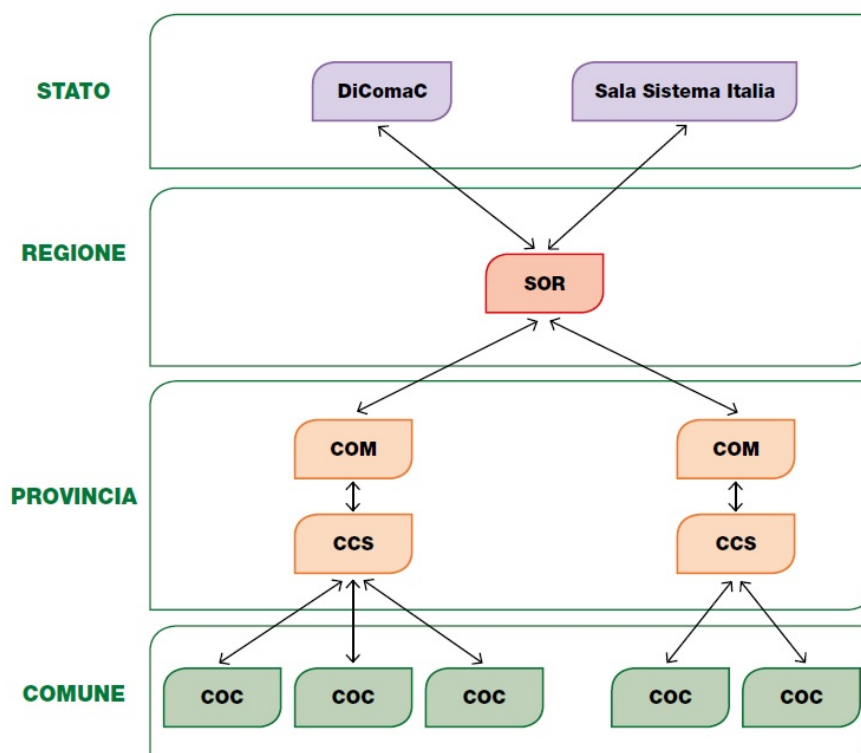
Il COM viene attivato dal Centro Coordinamento Servizi all'atto stesso della sua costituzione durante le fasi dell'emergenza; la sua operatività dovrà coprire le 24 ore per tutta la durata dell'emergenza con turni di 6 ore fissati tra gli addetti allo svolgimento degli incarichi operativi attribuiti.

Qualora il Prefetto lo ritenesse opportuno il COM può essere attivato anche in assenza del CCS ed in tal caso le procedure operative saranno trasferite alla stessa unità dove sarà membro effettivo anche il delegato del Prefetto.

Il COM ha una struttura analoga al CCS ed è organizzato per funzioni di supporto (n. 14 del Metodo Augustus) che rappresentano le singole risposte operative in loco. Ad ogni rappresentante degli enti o istituzioni coinvolti nell'emergenza è affidata, con idoneo provvedimento del prefetto, la gestione di ogni singola funzione.

Come per il CCS, in funzione al tipo di evento, si attiveranno le funzione propriamente interessate ed alcune di esse potranno essere anche accorpate limitando di fatto il numero degli operatori che dovranno intervenire.

**Le relazioni tra centri di coordinamento**



## LO STATO DI EMERGENZA



Al verificarsi di disastri naturali, catastrofi o altri eventi che per intensità ed estensione, comprendendo anche il territorio comunale di Ospitaletto, debbano essere fronteggiati con mezzi e poteri straordinari (eventi di tipo e) comma 1 art. 2 L. 225/92, il Prefetto o il Presidente della Giunta Regionale, richiedono alla Presidenza del Consiglio dei Ministri la dichiarazione dello stato di calamità ai sensi dell'art. 5 L. 225/92, con la conseguente adozione del relativo potere di ordinanza, in deroga ad ogni altra disposizione vigente e nel rispetto dei principi generali dell'ordinamento giuridico. In ogni caso la direzione operativa degli interventi può essere assunta direttamente dal Dipartimento della Protezione Civile, coordinandosi con il Prefetto e le strutture locali dei Vigili del Fuoco.

*- Comune di Ospitaletto -*  
**Piano di Emergenza Comunale di Protezione Civile**

**Enti da allertare in caso di emergenza**

<b>Identificazione</b>	<b>Nome/funzione</b>	<b>Recapiti Tel.</b>	<b>Fax</b>	
<b>Prefettura Di Brescia</b>	<b>Centralino</b>	<b>030 37431</b>	<b>030 3743666</b>	
	<b>Uff. Protezione Civile</b>	<b>030 3743489 Per emergenze 030 37431</b>	<b>030 3743662</b>	
<b>Provincia Di Brescia</b>	<b>Centralino</b>	<b>030 37491</b>		
	<b>Area Protezione Civile</b>	<b>0303749417</b>	<b>030 3749433 030 3749434</b>	
	<b>Area Tecnica</b>	<b>030 3749247</b>	<b>030 3749850</b>	
	<b>Gestione strade</b>	<b>030 3749312</b>	<b>030 3748872</b>	
<b>Regione Lombardia</b>	<b>Centralino</b>	<b>02 67651</b>	<b>02 67655400</b>	
	<b>Ufficio Protezione Civile</b>	<b>02 69901091</b>	<b>02 678811122/3</b>	
	<b>Numero Verde</b>	<b>800 061 160</b>		
	<b>Sede Territoriale di Brescia</b>	<b>030 3462420</b>	<b>030 347137</b>	

*- Comune di Ospitaletto -*  
**Piano di Emergenza Comunale di Protezione Civile**

Dipartimento Protezione Civile di Roma	06 68301001	06 6820/360	
A.R.P.A. Brescia Servizio Meteorologico	030 3838588 030 3704940 84808370077		
WF Comando Provinciale- Brescia	Centralino	030 371911	030 3719203
	Emergenze	115	
A.S.L. Provinciale	Centralino	030 38381	030 3838233
	Emergenze	118	
Croce Rossa Italiana - ambulanze	030 47045	030 3752897	
Carabinieri di Ospitaletto	Centralino	030 640101	
	Emergenza	112	
Questura di Brescia	Centralino	030 37441	030 3744577
Polizia Stradale Di Chiari	Centralino	030 7001772	
	Emergenza	113	

*- Comune di Ospitaletto -*  
**Piano di Emergenza Comunale di Protezione Civile**

<b>Polizia Stradale Bs</b>	<b>Centralino</b>	<b>030 37131</b>	
<b>Corpo Forestale Coord. Provinciale</b>	<b>Bergamo - Cremona</b>	<b>035 247327</b>	
	<b>Brescia</b>	<b>030 2305813</b>	
<b>Guardia di Finanza</b>	<b>Comando di Gruppo</b>	<b>030 3750662 030 3756126</b>	<b>030 3750664</b>
	<b>Emergenze</b>	<b>117</b>	
<b>A.N.A.S. di Milano</b>	<b>02 826851</b>	<b>02 82685501</b>	
<b>Ferrovie dello Stato</b>	<b>Milano</b>	<b>02 63712309</b>	
	<b>Roma</b>	<b>06 44101</b>	
<b>E.N.E.L. Brescia</b>	<b>Centralino</b>	<b>030 5203511</b>	<b>06 6444224</b>
	<b>Numero Verde</b>	<b>800 900 800</b>	

*- Comune di Ospitaletto -*  
**Piano di Emergenza Comunale di Protezione Civile**

**Mass media per comunicati stampa in caso di emergenza**

Identificazione	Recapiti Telef.	Fax
Giornale di Brescia	030 37901	030 292226
Brescia Oggi	030 22941	030 2294229
Corriere della Sera	02 6254561	02 29009668
	02 62291	
La Repubblica	02 48098236	
Il Giornale	02 85661	0272023859
Agenzia ANSA	800.422.433	02 76087501
Agenzia AGI	02 722301	02 52047330
	06 51996267	06 51996201
Agenzia ADNKRONOS	02 763661	02 784304
RAI Lombardia	02 3888	02 31992532
Telelombardia	02 393521	
Nuova Antennatre	0331 425111	0331 5956280
TV Rete 7-Torino	011 2604444	
Teletutto - Telenord Brescia	030 2884200	030 37401
RtB Network	030 281515	030 281510
Teleboario	0364 532727	0364 532397
E' Live	0307778689	

# **GLI SCENARI**



## **PROCEDURE DI CARATTERE GENERALE PER L'ATTIVAZIONE DEL SISTEMA COMUNALE DI PROTEZIONE CIVILE**

La Regione Lombardia classifica le azioni di protezione civile da intraprendere prima (quanto sono prevedibili), durante e dopo l'evento in:

<b>PREALLERTA</b>	Codice giallo
<b>ALLERTA</b>	Cdice arancio
<b>EMERGENZA</b>	Codice rosso

### **PREALLERTA**

Trattasi di una misura precauzionale ed il suo significato principale è quello di essere pronti.

### **ALLERTA**

La fase è rappresentata quando l'evento che ha provocato il "preallarme" si aggrava facendo prevedere l'imminente stato d'emergenza oppure se si manifesta un ulteriore evento che pone in immediato pericolo la collettività.

### **EMERGENZA**

Si ha quando gli eventi in atto che, per tipologia, estensione, complessità e conseguenze potrebbero determinare la necessità di ricorrere a risorse e provvedimenti straordinari.

Il Piano definisce le procedure operative standard, differenziate in funzione del tipo d'evento da fronteggiare, per la razionalizzazione delle attività previste in ogni fase.

L'attivazione, a vari livelli del Sistema comunale di Protezione Civile, è legata alla probabilità che si verifichi, ovvero al verificarsi di:

- rischio alluvione
- rischio incendio boschivo
- rischio industriale
- rischio sismico
- rischio disastri ferroviari e stradali
- rischio fenomeni atmosferici
- rischi black out elettrico

- Comune di Ospitaletto -  
**Piano di Emergenza Comunale di Protezione Civile**

Si rileva che l'elencazione di cui sopra non rappresenta esaustivamente le situazioni che potrebbero interessare il territorio comunale e che potrebbero in ogni caso determinare l'attivazione del Sistema (esempio della caduta di un aeroplano).

Si evidenzia inoltre che per particolari eventi (rischi prevedibili) questi possono presentarsi attraverso tutte le fasi (preallarme, allarme, emergenza) mentre per quanto riguarda i rischi non prevedibili deve essere intrapresa la procedura relativa al codice 3 pertanto dell'emergenza.

## **Iter procedure operative standard**

### **Ricevimento della notizia.**

In funzione del tipo di evento che può interessare il territorio comunale si presentano più situazioni di chi è preposto od è informato di quanto sta per accadere (si esclude quell'intervento imprevedibile che prevede l'attivazione del codice rosso).

Quando si prefigurano "emergenze" (piccole o grandi) le informazioni arrivano, di norma, alla Centrale di Polizia Locale per via telefonica o per notizia acquisita direttamente dal personale del Corpo Operativo in servizio. In questo caso il personale verifica direttamente la veridicità dell'informazione e provvede in funzione di quanto appurato.

IL problema può essere risolto con l'intervento o di Enti istituzionali preposti all'intervento (VV. F. - CRI. - ecc.) o con personale reperibile (comunale o ditte esterne).

Qualora si tratti di "emergenze" che abbia caratteristiche tali da richiedere interventi straordinari la Centrale Operativa della Polizia Locale procede immediatamente ad informare il Referente Operativo Comunale (ROC).

Il ROC darà avviso dell'accaduto a:

- Sindaco
- Dirigente Area Tecnica
- Responsabile Polizia Locale

### **Procedure**

Il **REFERENTE OPERATIVO COMUNALE** reperibile deve precedentemente:

- accertare il tipo di pericolo
- consultarsi con il Sindaco, con il dirigente dell'area Tecnica ed il Responsabile della Polizia Locale in relazione alla situazione in atto

- Comune di Ospitaletto -  
**Piano di Emergenza Comunale di Protezione Civile**

Sulla base del tipo d'intervento il Referente Operativo preposto, in accordo con il Sindaco, sceglierà per:

- 1) gestione diretta degli interventi con:
  - attivazione del Gruppo Comunale di Protezione Civile
  - impiego di personale dei vari settori del Comune
  - eventuale impiego di associazioni di volontariato
  - pre-allertamento dei componenti del Comitato (U.C.L.)
- 2) L'attivazione immediata del sistema nella sua globalità (convocazione dell'Unità di Crisi Locale (U.C.L.) e attivazione della sala funzioni di supporto (si coinvolgono tutte quelle entità preposte al tipo d'emergenza).

Nel primo caso l'operatività è limitata al superamento dell'emergenza con i propri mezzi ritenendo la stessa risolvibile.

Nel secondo caso, nell'attesa dell'insediamento dell'Unità di Crisi e del funzionamento a pieno regime dello stesso il Referente Operativo provvede a:

- disporre per l'attivazione della Sala Operativa
- acquisire tutte quelle informazioni necessarie a determinare il tipo, il grado, dimensionamento del fenomeno tramite una sistematica rilevazione della situazione (danni a cose e/o persone) impiegando in tal caso:
  - il Gruppo Comunale di Protezione Civile
  - il personale e altre risorse del Comune
- stabilire un rapporto con:
  - Prefettura, con la Provincia di Brescia (settore P.C.)
  - Regione Lombardia (sala operativa) .
  - Comando Provinciale dei Vigili del Fuoco .
  - A.S.L.
  - 118
  - Enti gestori delle reti tecnologiche
  - Enti ed Associazioni di Volontariato per un loro allertamento per un possibile imminente utilizzo

Il **SINDACO** provvede a:

- convocare il Comitato (U.C.L.) presso la sede del Centro di Emergenza in Via S. Pio da Pietrelcina 230
- rapportarsi con: . Prefetto

- *Comune di Ospitaletto* -  
**Piano di Emergenza Comunale di Protezione Civile**

- . Presidente Provincia di Brescia
- . Presidente Regione Lombardia

Nelle fasi antecedenti l'inizio della riunione dell'Unità di crisi, le decisioni di prima necessità saranno assunte dal Sindaco.

In caso di assenza o irreperibilità subentrerà il Responsabile Area Tecnica con cui collaborerà il Referente Operativo Comunale.

## **RISCHIO INCENDIO BOSCHIVO**

In considerazione della posizione e conformazione del territorio, privo di aree boscate, il rischio di incendi boschivi è irrilevante.

## **RISCHIO INDUSTRIALE (INCIDENTE RILEVANTE)**

Un eventuale rilascio di sostanza tossiche, a fronte delle misure di prevenzione adottate dalla ditta se garantite e mantenute in efficienza, possono causare nella peggiore delle ipotesi, all'esterno dello stabilimento solo lesioni di tipo reversibile.

In caso di incidente rilevante viene attivata una comunicazione tra il Responsabile aziendale dei rapporti esterni e le Autorità Competenti a mezzo telefonico.

Comportamento da seguire

Si possono ipotizzare vari tipi di incidenti e relativi effetti esterni:

- Esplosione nuvola vapori infiammabili

Nessun effetto su persone esposte all'esterno del perimetro di pertinenza dell'azienda stessa..

Per i possibili fumi emessi in caso di incidente si consiglia di portarsi in ambienti chiusi, chiudere le porte e finestre e disattivare qualsiasi impianto che aspiri aria dall'esterno (condizionatori, ecc.); la distanza dove attuare tali procedure sono comunque vincolate dalle caratteristiche ambientali e principalmente dalla intensità e direzione del vento.

## **EVENTO SISMICO**

Allo stato attuale non è possibile prevedere i terremoti.

L'evento, in funzione dell'entità e dell'estensione, comporta procedure diverse di intervento con l'applicazione delle procedure previste per il codice rosso.

Qualora il terremoto si manifesti con magnitudo limitata, quali piccole scosse che possono produrre lievi lesioni agli edifici ma che non comportano evacuazioni di cittadini, le procedure sono limitate ad una verifica dei danni causati agli edifici e strutture in genere da parte degli Enti istituzionali preposti

*- Comune di Ospitaletto -*  
**Piano di Emergenza Comunale di Protezione Civile**

quali i Vigili del Fuoco e l'Amministrazione Comunale tramite i propri tecnici o tecnici esterni.

Un evento di magnitudo elevata che comporta il crollo o gravi lesioni strutturali con conseguente evacuazione di cittadini e sospensione dei servizi primari verrà gestito da Enti superiori (Prefettura, Regione, Provincia) tramite il proprio apparato logistico; il Sindaco, quale autorità di Governo per il proprio comune collaborerà con i suddetti organi tramite il proprio personale, strutture e volontariato presente.

Nel Piano di Emergenza Comunale sono previste, distribuite sul territorio ed individuabili dalla cartografia allegata al Piano stesso, aree destinate ad accogliere i cittadini sfollati in attesa di smistamento nei centri di ricovero che possono essere rappresentati da semplice aree attrezzate o strutture pubbliche/private già individuate e risultanti agibili; il raggiungimento delle aree di attesa deve avvenire a piedi utilizzando percorsi agibili e diretti in modo da garantire un rapido allontanamento dalle zone pericolanti.

Il Piano prevede inoltre l'individuazione di aree destinate all'ammassamento dei soccorsi dalle quali saranno canalizzati gli interventi di soccorso.

Si evidenzia che l'abbandono delle proprie abitazioni, qualora fosse possibile, deve essere preceduto dalla chiusura degli servizi esistenti ed in particolare della rete gas ed energia elettrica.

## **INCIDENTI FERROVIARI E STRADALI**

Gli incidenti ferroviari lungo la linea Milano Venezia, e stradali lungo le diverse direttrici inteme ed esteme al Centro abitato compreso il percorso autostradale della tratta Milano - Venezia e SP 19 non sono prevedibili anche se, escludendo il ferroviario, capitano spesso con presenza anche di morti.

Fermo restando le competenze degli Enti Istituzionali a ciò preposti (Vigili del Fuoco, 118 e Forze dell'Ordine) l'eventuale incidente potrebbe comportare, qualora avvenisse in zona abitata, l'evacuazione dei residenti in prossimità dell'evento.

L'incidente deve intendersi riferito a collisione tra mezzi che trasportano sostanze pericolose e pertanto nocive per chi ne viene a contatto.

Le procedure da attuarsi sono le stesse degli incidenti rilevanti ed in particolare se non in presenza di eventuali scoppi il chiudersi in casa con finestre e porte sigillate.

L'eventuale sfollamento deve avvenire solo se gestito dall'UCL su precise indicazioni dei responsabili preposti all'intervento.

La conoscenza del Piano da parte della cittadinanza e pertanto delle zone attrezzate per la sosta d'attesa e/o di ricovero faciliteranno le operazioni di sgombero dalle zone interessate all'evento. E' prudente non avvicinarsi ma al contrario allontanarsi prontamente.

## **EVENTI ATMOSFERICI (rovesci - grandinate – bombe d'acqua -trombe d'aria – ondate di calore)**

Al ricevimento del fax o e-mail di preallarme di avverse condizioni meteo, trasmesso dalla Prefettura, il Referente Operativo Comunale prende atto della situazione e procede ad informare il Sindaco, il Dirigente Area Tecnica, il Responsabile Polizia Locale; tali figure devono tenersi in costante contatto facendo riferimento alla Centrale operativa presso il Centro di Emergenza di Via S. Pio da Pietrelcina in attesa dell'evolversi degli eventi.

Nel caso di peggioramento dello stato di allarme il Referente Operativo Comunale provvederà a:

- mantenere contatti con il Sindaco e con il Responsabile Polizia Locale, fornendo dati e notizie sulla situazione in atto e sul suo evolversi nel tempo per consentire al Sindaco tutte le opportune valutazioni relative alla necessità di convocare o meno l'Unità di Crisi Locale (U.C.L.)
- preavvisare i componenti dell'U.C.L.
- tenere i contatti con l'Ufficio Regionale di Protezione Civile (Sala Operativa) e con la Prefettura per gli aggiornamenti relativi alla situazione in atto, nonché all'evolversi della situazione meteo;
- assegnare i primi incarichi al Gruppo Comunale di Protezione Civile in accordo con il Coordinatore dello stesso
- preavvisare il Dirigente del Settore Sociale ed il Responsabile dell'Ufficio Economato per eventuali necessità operative
- preavvisare le Associazioni di Volontariato relativamente ad un loro possibile imminente utilizzo per azioni precedentemente pianificate quali operazioni monitoraggio, predisposizione di eventuali azioni di soccorso e di collaborazione con il Gruppo Comunale di Protezione Civile
- rapportarsi con il Responsabile Polizia Locale per una particolare attenzione all'evento in atto mediante la distribuzione degli incarichi al personale. Disporrà altresì per la diffusione ai cittadini del messaggio di allarme a mezzo di altoparlanti.

In presenza dell'emergenza (evento avvenuto) il Referente Operativo Comunale provvede a:

- acquisire elementi di merito circa il dimensionamento del fenomeno mediante una analitica rilevazione della situazione (danni a cose e persone) impiegando:
  - . il Gruppo Comunale di Protezione Civile
  - . il personale e risorse del Comune
  - . le Associazioni di Volontariato
- tenere contatti con ASM, E.N.E.L. Cogeme e Telecom per la gestione dei servizi primari
- tenersi in costante contatto con la Prefettura, con l'Ufficio Regionale di Protezione Civile, con il Comando Provinciale dei Vigili del Fuoco, con il 118 e la locale Stazione Carabinieri
- stabilire un rapporto continuo con il Sindaco e con i Dirigenti interessati fornendo elementi circostanziali della situazione

Sentiti il Sindaco ed il Responsabile Polizia Locale, qualora la situazione in atto lo richieda, viene attivata l'Unità di Crisi Locale nella sua globalità.

*- Comune di Ospitaletto -*  
***Piano di Emergenza Comunale di Protezione Civile***

Il Sindaco provvede a:

- convocare l'Unità di Crisi Locale presso il Centro di Emergenza di Via San Pio da Pietrelcina
- tenersi in contatto con il Prefetto e con il Presidente della Giunta Regionale (o assessore delegato)

Il Responsabile Area Tecnica, in accordo con il Referente Operativo Comunale, in attesa che diventi operativo il comitato provvede a:

- Soccorso alla popolazione in sinergia con i Vigili del Fuoco e con il 118
- individuazione dei presidi e delle eventuali regolamentazioni del traffico
- informazione alla popolazione coinvolta dall'evento mediante diffusione di messaggi indicando le aree di ricovero o smistamento ove convogliare la popolazione in caso di sfollamento
- coordina l'eventuale evacuazione di immobili particolarmente colpiti
- fornisce elementi di dettaglio al Sindaco affinché possa gestire le comunicazioni alla popolazione tramite mass-media - Ufficio Stampa- ecc.

Si sottolinea che nelle fasi antecedenti la riunione dell'U.C.L. e ferme restando le competenze del Sindaco ad emanare atti d'urgenza, le decisioni di prima necessità saranno assunte dal Responsabile Area Tecnica. In caso di assenza o irreperibilità dello stesso la sua sostituzione avverrà secondo quanto previsto dal Regolamento sull'ordinamento degli uffici e dei servizi.

L'Unità di Crisi, sulla base degli elementi acquisiti provvede a:

- attivare le funzioni di supporto necessarie a rispondere all'emergenza
- organizzare il pronto intervento (Vigili del Fuoco, 118, Forze dell'Ordine, ecc.)
- attuare il presidio dell'area colpita dall'evento con l'impiego di personale del Corpo di Polizia Locale e del Volontariato previa verifica della agibilità delle strade
- predisporre delle aree di attesa ed eventualmente di ricovero della popolazione sfollata oltre ad una assistenza continua alle persone con particolare riguardo ai bambini ed agli anziani
- verificare e ripristinare i servizi essenziali primari
- informare i cittadini della situazione e della sua evoluzione
- verificare gli edifici eventualmente lesionati
- effettuare la raccolta dei dati relativi ai danni attraverso la compilazione della scheda da trasmettere al servizio Regionale di Protezione Civile

- Comune di Ospitaletto -  
**Piano di Emergenza Comunale di Protezione Civile**

## SCHEDA 1

### FASE PREALLARME

Questa procedura ha inizio con remissione del comunicato di preallarme per avverse condizioni meteo da parte del Servizio Protezione Civile della Regione Lombardia, sulla base delle previsioni meteorologiche del Servizio meteorologico Regionale - Ersal e diramato ai C.O.M. / Comuni tramite il Servizio di Protezione Civile della Prefettura

Responsabile	Azione	Interessato	Modalità di comunicazione	Modello di comunicazione	Responsabile comunicazione	Telefono o Fax	Tempistica
<b>Sindaco</b>	Avvisa	Membri Unità di Crisi Locale U.C.L.	Telefono Cellulare Radio		R.O.C Responsabile Operativo Comunale		1,00 ore
<b>Sindaco</b>	Verifica	Condizioni Meteo Locali Strumenti di monitoraggio	Telefono Cellulare				1,40 ore
<b>Sindaco</b>	Informa	Prefettura Regione Provincia	Fax Telefono Numero Verde P.C.		R.O.C. Responsabile Operativo Comunale		2,00 ore
<b>Sindaco</b>	Se la verifica è positiva: attiva	U.C.L.	Telefono Cellulare				2,30 ore
<b>Sindaco</b>	Ogni due ore: Informa di qualsiasi iniziativa	Prefettura Regione Provincia	Fax Telefono	Report Informativi Standard	R.O.C. Responsabile Operativo Comunale		
<b>PREFETTURA</b>	REVOCA						
<b>Sindaco</b>	Informa	Membri delPU.CL. Strutture Operative Comunali	Telefono Cellulare Radio				



- Comune di Ospitaletto -  
**Piano di Emergenza Comunale di Protezione Civile**

## SCHEDA 2

### FASE ALLARME

Questa procedura ha inizio con l'emissione del comunicato di allarme per avverse condizioni meteo da parte del Servizio Protezione Civile della Regione Lombardia, sulla base delle previsioni meteorologiche del Servizio meteorologico Regionale - Ersal e diramato ai C.O.M. / Comuni tramite il Servizio di Protezione Civile della Prefettura, ovvero sulla base di verifiche locali ad opera del Sindaco

Responsabile	Azione	Interessato	Modalità di Comunicazione	Modello di Comunicazione	Nome Responsabile Comunicazione	Numero telefono o Fax interessato	Tempistica Durata Azione
<b>Prefettura</b>	Invia l'allarme per avverse condizioni meteo	C.O.M. o C.P.E. Comune	Fax Telefono in caso d'urgenza				
<b>Sindaco</b>	Invia messaggio di allarme per evento a:	Prefettura Regione Provincia (Servizio P.C.) Strutture Operative locali	Fax Telefono(in caso d'urgenza) N. verde P.C. Radio ricetasm.	Modello comunicazione allarme	R.O.C.		1,00 ora
<b>Sindaco</b>	Attiva:	U.C.L. Strutture operative locali	Telefono Cellulare Radio ricetrasmittente	Procedure operative del modello di intervento previsto nel Piano Emergenza Comunale			2,00 ore
<b>Sindaco</b>	Controlla evoluzione eventi	U.C.L. Strutture operative loc.	Telefono Cellulare Radio ricetasm.				
<b>Sindaco</b>	Informa:	Media Locali Popolazione	Fax/telef. Radio Avvisatori acustici (sirena)	Modello comunicato stampa Modello x Pop.	Addetto Stampa		1,30 ora

*- Comune di Ospitaletto -*  
**Piano di Emergenza Comunale di Protezione Civile**

<b>Sindaco</b>	Aggiorna	Prefettura Regione Provincia	Fax Telefono (urgenza)	Report informativi standard	R.O.C.		Ogni 2,00 ore
<b>Sindaco</b>	Richiede l'eventuale chiusura di strade provinciali	Provincia settore strade	Fax Telefono (urgenza)	Richiesta tipo Ordinanza di chiusura strada			
<b>Sindaco</b>	Ordina chiusura di strade comunali	U.C1. Strutture operative di P.C. Radio	Sirene Altoparlanti	Ordinanza di chiusura strada	Polizia Locale		1,00 ora
<b>Sindaco</b>	Attiva le arce di emergenza	U.CJL. Strutture Operative Com.	Radio Altoparlanti Manifesti	Ordinanza di attivazione aree emergenza	Polizia Locale R.O.C.		2,00 ore
<b>Sindaco</b>	Attiva le misure di sorveglianza sul territorio di competenza	U.CX. Strutture operative locali di P.C.	Cellulare Radio ricetrasmittente		Polizia Locale Carabinieri		Per tutta la durata dell'emergenza
<b>Sindaco</b>	Dispone l'eventuale evacuazione di edifici	U.CX. Popolazione	Telefono Altoparlanti o sirene Manifesti	Ordinanza di evacuazione	Ufficio Tecnico /Polizia Locale		2,00 ore
<b>Sindaco</b>	Informa della situazione	Prefettura Regione Provincia S.T.A.P.	Fax Telefono (urgenza)	Report informativi standard	R.O.C.		Ogni 2,00 ore
<b>Sindaco</b>	Informa di ogni iniziativa presa	Prefettura Regione Provincia	Fax Telefono (urgenza)	Report informativi standard	R.O.C.		Ogni ora
<b>Prefettura</b>	REVOCA						
<b>Sindaco</b>	Revoca	Tutti	Fax/Telef. Manifesti	Ordinanza revoca emergenza	R.O.C..		

- Comune di Ospitaletto -  
**Piano di Emergenza Comunale di Protezione Civile**

## SCHEDA 3

### FASE EMERGENZA

Questa procedura viene attivata successivamente al verificarsi di **qualsiasi evento calamitoso** su disposizione del Sindaco

Responsabile	Azione	Interessato	Modalità di comunicazione	Modello di comunicazione	Nome responsabile comunicazione	N.telefono interessato	Tempistica durata azione
<b>Sindaco</b>	Se l'evento non è preceduto dalle fasi di preallarme/allarme verifica portata fenomeno. In ogni caso attiva:	Strutture operative di Prot Civile U.C.L.	Telefono Cellulare Radio ricetrasmittenti	Verbale di sopralluogo. Procedure operative del modello previsto nel Piano di Emer.	Responsabile U.T. Responsabile P.L.		
<b>Sindaco</b>	Informa	Prefettura Regione L. Provincia S.T.A.P. Gestori Servizi Strutt Opera. locali	Fax Telefono (urgenza) N. Verde della Protez. Civile Radio Ricestrasm.	Report informativi standard	R.O.C.		
<b>Sindaco</b>	Informa	Media Locali Popolazione	Fax, Telefono Radio Sirene/altopar. Manif/volantini	Modello comunicato stampa e comunicato popolazione	Addetto stampa		
<b>Sindaco</b>	Coordina gli interventi di soccorso. Organizza la gestione dell'area colpita	U.C.L. Forze dell'Ordine Strutture operative locali di Prot. Civile	Telefono Cellulare Radio ricetrasmittenti	Ordinanze varie			
<b>Sindaco</b>	Attiva le aree di emergenza per ass. Popolazione	U.C.L. Gruppo Comunale di P.C. Volontariato, SSUEM118	Radio Sirene/altoparl. Manifesti, Volantini	Ordinanza di attivazione delle aree di emergenza	R.O.C.		2,00 ore
<b>Sindaco</b>	Verifica donni a edifici strategici, infrastrutture e servizi primari	Vigili del Fuoco Gestori servizi		Verbali di sopralluogo Ordinanze varie	Responsabile U.T. Responsabile P.L.		
<b>Sindaco</b>	Coordina le attività successive all'evento	U.C.L. Gruppo Comunale di P.C.		Ordinanze varie	Responsabile U.T. Responsabile P.L.		

- Comune di Ospitaletto -  
**Piano di Emergenza Comunale di Protezione Civile**

## SCHEDA 4

### FASE PREALLARME

Attività dell'UNITA' DI CRISI LOCALE

Sindaco	R.O.C.	Responsabile U.T.	Responsabile P.L.	Resp. Gruppo. Cornuti.	Comandante C.C.
	Ogni giorno, in orari prestabiliti, verifica l'eventuale ricezione del comunicato di preallarme meteo				
Attiva le strutture operative locali di P.C. per la verifica delle condizioni meteo in sito	Coordina le operazioni di verifica sul territorio comunale			Attiva gli addetti alla verifica nei punti prestabiliti	
	Informa il Sindaco del risultato delle verifiche				
In caso di verifica positiva informa gli Enti superiori dell'evoluzione degli eventi	Coordina le attività di controllo della situazione sul territorio	Verifica la disponibilità di uomini e mezzi per eventuali interventi di emergenza	Provvede al controllo della situazione sul territorio	Avvisa i membri del G.C. e li dispone sul territorio per collaborare alle operazioni di controllo	Partecipa alle operazioni di controllo sul territorio
Se la verifica è negativa attende la revoca del preallarme e dispone il ritorno in condizioni di normalità					

- Comune di Ospitaletto -  
**Piano di Emergenza Comunale di Protezione Civile**

## SCHEDA 5

### FASE ALLARME

#### Attività dell'UNITA' DI CRISI LOCALE

Sindaco	R.O.C.	Responsabile U.T.	Responsabile P.L.	Respon. Gruppo Comun.	Com. C.C.
Attiva le procedure per l'avviso alla cittadinanza	Informa la popolazione con i mezzi di comunicazione previsti				
Attiva la struttura comunale di Protezione Civile	Coordina le attività preventive sul territorio	Dirige le attività preventive: dispone i mezzi e materiali sul territorio ove richiesto; allerta le ditte di pronto intervento	Coordina il controllo della viabilità	Supporta i due Dirigenti nelle loro operazioni	Collabora al controllo delle operazioni sul territorio
		Provvede alla messa in sicurezza delle strutture comunali		Collabora con il Responsabile U.T.	
Attiva le aree di emergenza	Dirige le operazioni di attivazione delle aree di emergenza	Provvede alla fornitura dei materiali necessari alle aree di emergenza		Coordina i volontari nelle attività presso le aree di emergenza	
Dispone l'evacuazione preventiva degli edifici a maggior rischio	Coordina le operazioni di evacuazione delle aree a maggiore rischio		Dirige le operazioni di evacuazione delle aree a maggiore rischio	Supporta la popolazione evacuata e la accompagna nelle aree di emergenza	Collabora nelle operazioni di evacuazione
		Provvede alla fornitura del materiale per l'assistenza alla popolazione (cibo, bevande)	Mantiene l'ordine pubblico nelle aree di emergenza	Assiste la popolazione ammassata nelle aree di emergenza	Mantiene l'ordine pubblico nelle aree di emergenza
Mantiene i rapporti con gli Enti superiori	Supporta il Sindaco nella gestione delle comunicazioni				

*- Comune di Ospitaletto -*  
**Piano di Emergenza Comunale di Protezione Civile**

Mantiene i contatti con i mezzi comunicazione tramite l'addetto stampa	Supporta il Sindaco e l'addetto stampa nella gestione delle comunicazioni				
Al verificarsi di un evento attiva le procedure di emergenza					
In caso di revoca dell'allarme informa i membri dell'U.C.L.	Richiama gli uomini dislocati sul territorio		Coordina il controllo della viabilità		Collabora nel controllo delle operazioni sul territorio
Dispone il rientro della popolazione evacuata	Coordina il rientro della popolazione	Verifica lo stato delle strutture comunali e revoca l'allerta delle ditte di pronto intervento	Mantiene l'ordine pubblico	Assiste la popolazione durante le fasi di rientro alle abitazioni	Mantiene i contatti con gli Enti superiori

- Comune di Ospitaletto -  
**Piano di Emergenza Comunale di Protezione Civile**

## SCHEDA 6

<b>FASE EMERGENZA</b>					
Attività dell'UNITA' DI CRISI LOCALE					
Sindaco	R.O.C.	Responsabile U.T.	Responsabile P.L.	Respon. Gruppo Comun.	Com. CC
Dispone le operazioni di soccorso alle aree colpite e la chiusura dei cancelli sulla viabilità	Affianca il Sindaco e coordina le attività di soccorso	Verifica l'entità dei danni ad edifici ed infrastrutture: verifica l'efficienza delle strutture pubbliche e delle reti dei servizi (con Enti)	Coordina la gestione della viabilità per facilitare le operazioni di soccorso	Si pone a disposizione del Sindaco per coordinare gli uomini impegnati nelle operazioni di soccorso	Mantiene l'ordine pubblico
Dispone l'attivazione della fase di emergenza (se l'evento non è preceduto dalla fase di allarme)	Coordina le attività nelle aree di emergenza	Provvede alla fornitura di materiali necessari alle aree di emergenza		Dirige gli uomini impegnati nell'allestimento delle aree di emergenza (anche con altri Enti)	
Dispone l'evacuazione della popolazione delle zone a rischio			Avvisa la popolazione da evacuare e verifica l'avvenuto sgombero	Censisce la popolazione evacuata	Mantiene l'ordine pubblico
	Raccoglie le informazioni sul resto del territorio comunale e valuta eventuali situazioni a rischio, informandone il Sindaco	Verifica le segnalazioni ed eventualmente attiva le ditte di pronto intervento; dispone gli interventi di emergenza	Coordina la gestione della viabilità	Supporta Responsabile U.T. ed il Responsabile PL.	Mantiene l'ordine pubblico
Informa gli Enti superiori	Supporta il Sindaco nella gestione della comunicazione				
Informa la popolazione (a mezzo addetto stampa)	Supporta il Sindaco (addetto stampa) nella gestione delle comunicazioni				
Richiede lo stato di emergenza alla Prefettura ed alla Regione					
Se viene attivato il Centro Polifunzionale di Emergenza coordina con la sala operativa					

## **ESERCITAZIONI**

La preparazione del personale che partecipa direttamente alle operazioni in caso di emergenza, sia che faccia parte di Enti istituzionali (che hanno già un grado di preparazione elevato) sia che appartenga al Volontariato è considerata quale elemento essenziale per la messa in pratica delle procedure da attuarsi volte a mitigare il danno alle persone, alle cose, al patrimonio artistico e ai beni culturali ed ai tempi per il ripristino delle normali condizioni di vita nella zona disastrosa.

Le esercitazioni servono a sperimentare le procedure, previste dal Piano di Emergenza Comunale, per il loro affinamento calato sempre più alla realtà in caso di evento calamitoso e finalizzate alla verifica delle modalità di intervento anche alla luce delle diverse componenti che vi partecipano e che operano in sinergia.

Le esercitazioni, che devono essere attive a 360°, diventano così una fase importante nella preparazione di chi è chiamato ad agire o da chi è costretto a subire l'evento diventando un momento fondamentale per la crescita del sistema.

La cittadinanza deve essere informata sui rischi che corre vivendo in questo luogo in modo che possa approfondire una percezione del rischio maggiore e più incisiva che può solo svilupparsi attraverso l'osservazione o meglio la partecipazione diretta all'esercitazione.

Il Comune di Ospitaletto intende perseguire questa strada coinvolgendo nell'esercitazione la popolazione e tutti quegli Enti e Gruppi di Volontariato che possono, in caso di calamità, essere pronti ad operare.



## ALLEGATO A

### Amministratori Comunali

#### Sindaco

NOME	INDIRIZZO	TEL	CELL.	e-mail
SARNICO GIOVANNI BATTISTA	VIA CAVOUR N° 13	030.6840073	335294447	

#### Assessori Comunali

NOME	INDIRIZZO	TEL	CELL.	e-mail
Patrizia Chiodelli				
Mirco Alessadro Bignotti				
Giorgia Boagini				
Giuseppe Danesi				
Alessandro Mariani				

#### Consiglieri Comunali

NOME	INDIRIZZO	TEL	CELL.	e-mail
Angiola Giudici				
Ezio Abrami				
Giuseppe Beniamino Antonini				
Alfonso Bordonaro				
Claudio Burato				
Silvia Chiari				

- Comune di Ospitaletto -  
**Piano di Emergenza Comunale di Protezione Civile**

Sonia Donfrancesco				
Francesca Mazzoleni				
Ernesto Mena				
Chiara Maria Raza				
Laura Trecani				

**Dipendenti della Pubblica Amministrazione di ruolo, formazione lavoro e interinale**

AREA AFFARI GENERALI E FINANZIARI	N° addetti 28
AREA TECNICA	N° addetti 13
AREA POLIZIA LOCALE	N° addetti 10

TOTALE	51
--------	----

**Dipendenti Pubblici**

Viene di seguito indicato il personale che risulta dalla pianta organica comunale e per il quale si riportano i soli nominativi dei vari responsabili dei servizi

Pianta Organica del Comune di Ospitaletto

(aggiornata alla data del 30 marzo 2018)

SEGRETARIO COMUNALE Dott.ssa Cambio Antonella

SEGRETERIA: Dott.ssa Butticè Alessandra

RAGIONERIA: Libretti Matteo

POLIZIA LOCALE Mensi Marco Matteo

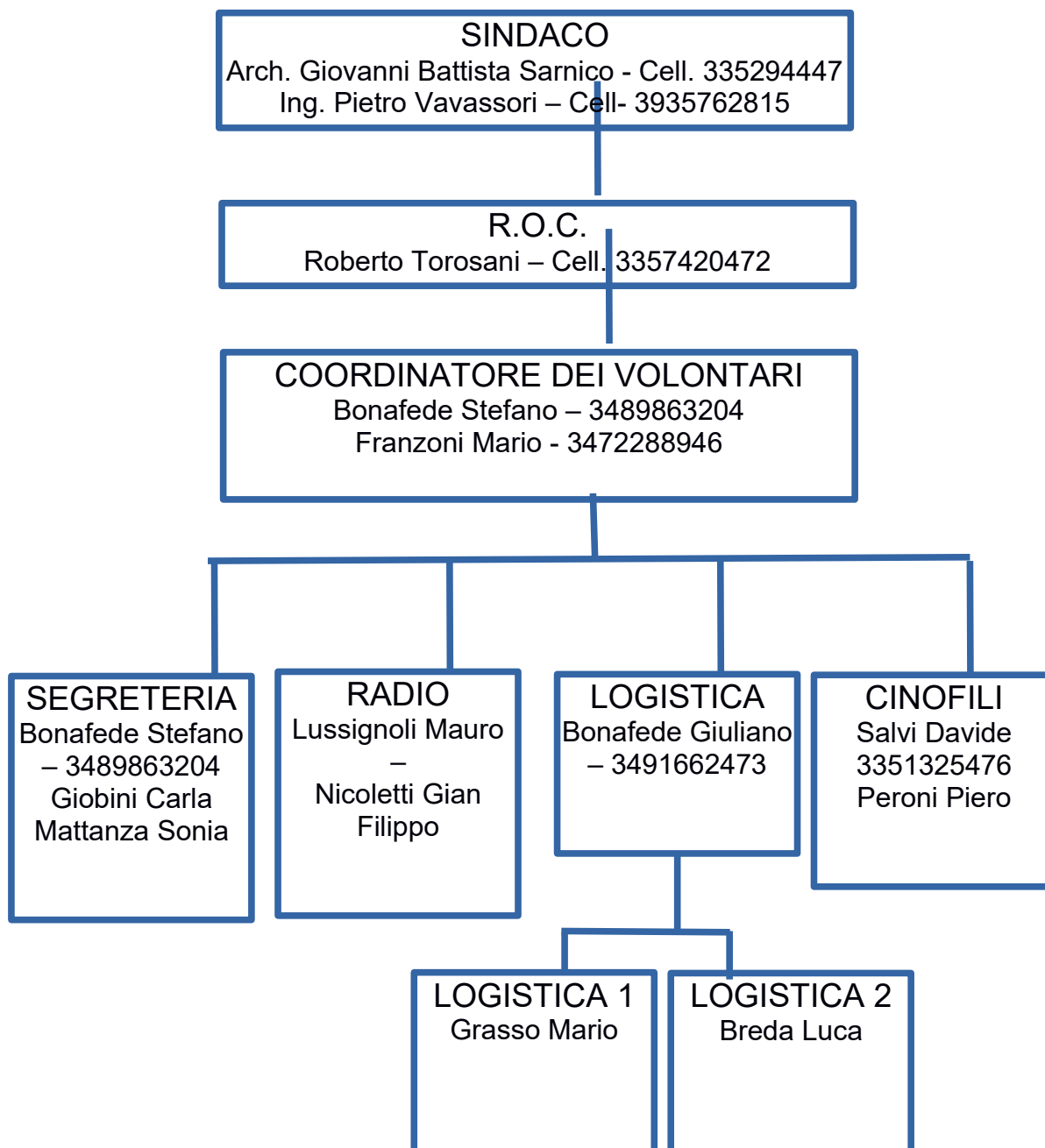
UFFICIO TECNICO: Arch. Roggero Maurizio

LAVORI PUBBLICI Ing. Vavassori Pietro

## ALLEGATO B

### Risorse Umane

#### ORGANIGRAMMA GRUPPO COMUNALE DI PROTEZIONE CIVILE



- Comune di Ospitaletto -  
**Piano di Emergenza Comunale di Protezione Civile**

**ASSOCIAZIONI DEL TERRITORIO**

Accoglienza e Fratellanza  
AC Over 35  
A.S.D. Aerobica Gold  
A.S.D. Amatori Ospitaletto  
A.S.D. Ballet Factory D.T.A.  
A.S.D. Centro Propaganda Rugby  
A.S.D. Estate 83  
A.S.D. F.C. Ospitaletto 2000  
A.S.D. G. S. Ospitaletto Memorial Marchina – Giuseppe Presti  
A.S.D. Karate Club Hiroshi Shirai Ospitaletto  
A.S.D. OM 1992  
A.S.D. USO Ospitaletto  
Associazione Allergici al Lattice  
Associazione Arcangelo  
Associazione Culturale “Il Borgo di Lovernato”  
Associazione Fiamme Verdi  
**Associazione Nazionale Carabinieri**  
Associazione Nazionale Trapiantati d’Organo  
Associazione Pensionati e Anziani – Centro Sociale  
Banca del Tempo  
Banda di Ospitaletto  
Club Cannisti Pesca Sportiva Ospitaletto  
Comitato salute e ambiente di Ospitaletto  
Compagnia Agorà  
Compagnia Ghera nà Olta  
Compagnia Parole a Birulù  
**Croce Verde**  
Energyc Dance  
Free Associazione Promozione Sociale  
**Gruppo Alpini**  
Gruppo Amici del Ballo  
Gruppo ANPI  
Gruppo Artiglieri  
Gruppo Autieri  
Gruppo Avieri  
Gruppo Avis  
Gruppo Bersaglieri  
Gruppo Dancing Cats  
Gruppo Ginnastica per Adulti e terza età  
Gruppo Giovani Insieme  
Gruppo Marinai  
Gruppo Paracadutisti

*- Comune di Ospitaletto -*  
***Piano di Emergenza Comunale di Protezione Civile***

**Gruppo Comunale Protezione Civile**

Gruppo Scout Ospitaletto  
Gruppo Teatranti  
Gruppo Volontari  
Gruppo S. Vincenzo  
Il Nuovo Nido  
Karate Do Ospitaletto  
La Leonessa  
Movimentiamo  
New Team Ospitaletto  
Ospitaletto Basket ASD  
Progetto "Non uno di meno"  
Raineri santo Ballo  
Sezione Genieri e Trasmettitori  
Società Bocciofila "GB Ospitaletto"  
Società Ciclistica G. S. Ospitaletto  
T. C. Ospitaletto Dilettantistica  
Team Bike Ospitaletto  
Volley Ospitaletto  
A.S.D. Calcio Ospitaletto  
Franciacorta Sky  
Memorial Marilena

**NB: IN GRASSETTO SONO INDICATE LE ASSOCIAZIONI DA CUI ATTINGERE PERSONALE VOLONTARIO IN CASO DI NECESSITA'.**

**L'ORGANICO DI QUESTE ASSOCIAZIONI PUO' DISPORRE COMPLESSIVAMENTE DI CIRCA 500 UNITA'**

- Comune di Ospitaletto -  
**Piano di Emergenza Comunale di Protezione Civile**

**ALTRE RISORSE UMANE (PROFESSIONISTI)**

Nome	Indirizzo	Telefono
<b>ARCHITETTI</b>		
Crescenti Paola	Via Ghidoni 58	030641222
Sarnico Giovanni Battista	Via S. Bernardo 25	0306840073
Mandelli Enrico	Via Ghidoni 73	0306841331
Redondo Fausto	Vicolo Conventino 6	030642866
Gilberti Alberto	Via Veneto 191	3406256847
Turrini Elena	Via Caduti di Nassiriya 64	3495554062
Studio tecnico associato Prima Linea. Arch. Marco Orizio – Geom. Roberto Torri	Via Serradelli 85	0305233782
<b>GEOMETRI</b>		
Orizio Giovanni	Via Rizzi 78	3386587310
Colosini Claudio	Via Fam Serlini	3201629780
Marchetti Graziano	Via S. Anna	3485120036
Turrini Gian Battista	Vicolo Maggiore 29	3487498114
<b>INGEGNERI</b>		
Prandelli Giorgio	Via Martiri delle Foibe	3334576063
Chiari Silvia	Via Brescia 52	3393140106
Maggioni Dino	Via Gorizia 22	

- Comune di Ospitaletto -  
**Piano di Emergenza Comunale di Protezione Civile**

Nome	Indirizzo	Telefono
<b>MEDICI</b>		
Andaloro Stefania Antonella	Vicolo Ledro 8/a	3470481457
Bettoncelli Germano	Via Paolo VI 9	030641396
Bonfadini Iolanda	Via Paolo VI 9	030641396
Gussago Roberto	Via Paolo VI 9	030641396
Indelicato Liborio	Via C. Abba 12	3381091636
Ramponi Gianpietro	Via Paolo VI 9	030641396
Tognoli Maria Rosa	Piazza San Rocco 18	3385072011
Tosoni Mariangela	Via Paolo VI 9	030641396
<b>MEDICI PEDIATRI</b>		
D'Ambrosa Antonio	Via Paolo VI 9	030641396
Salvetti Emanuela	Via S. antonio 15	3396074351
<b>VETERINARI</b>		
Abrami Ezio	Via I Maggio trav IV, 1	030641523
Facchetti Claudio	Via C. Abba 48	030222616

- Comune di Ospitaletto -  
**Piano di Emergenza Comunale di Protezione Civile**

**DISTRIBUTORI DI CARBURANTE DI OSPITALETTO**

<b>Denominazione e sede distributore</b>	<b>Società distributrice</b>	<b>Agente di zona</b>	<b>Gestore</b>
AGIP S.S. li-Km. 224,521 tei. 030-640525	AGIP PETROLI S.P.A. via Laurentina, 449 Roma tel.06.59881	<i>Agente per Brescia e Provincia:</i> PETROLGAS DI FERRI LUCIANO E C. S.A.S. via C. Quaranta, 16 Brescia 030,3365182	PERLETTI MARIA ROBERTA via Garibaldi, 35 Pontoglio (BS) 030-640525 (tel. distributore)
Q-8 Via Circonvallazione	KUWAIT PETROLEUM ITALIA S.P.A. viale dell'Oceano Indiano, 13 Roma	Investimenti Rete Area Nord via Caldera, 21 20153 Milano 02- 48213323 (Enrico Spiritelli) 336- 752090	SO.LO.ERRE SAS di Randisi Leo e C 03391430166 030-6840558 (distributore)
Q-8 Via Nuova Circonvallazione	KUWAIT PETROLEUM ITALIA S.P.A. viale dell'Oceano Indiano, 13 Roma	Investimenti Rete Area Nord via Caldera, 21 20153 Milano 02- 48213323 (Enrico Spiritelli) 336- 752090	
BIELLE via Padana Superiore			BIGNOTTI LUCIANO via Padana Superiore, 31



## ALLEGATO C

### Risorse di proprietà della Pubblica Amministrazione

Alla data del 30 marzo 2018

MODELLO	TIPOLOGIA	TARGA
SCUOLABUS	AUTOBUS	BB216JR
AUTOCARRO	AUTOCARRO	ES862CA
<b>D. MAX ISUZU</b>	<b>AUTOCARRO</b>	<b>DD016EE</b>
<b>AUTOCARRO DAILY</b>	<b>AUTOCARRO</b>	<b>BR935FE</b>
<b>PEUGEOT</b>	<b>AUTOVEICOLO</b>	<b>DY728NV</b>
<b>FIAT</b>	<b>AUTOVEICOLO</b>	<b>DP888HG</b>
TAXI SOCIALE	AUTOVEICOLO	EL377XG
FIAT PUNTO	AUTOVEICOLO	DE972BE
FIAT PUNTO	AUTOVEICOLO	CL273AK
FIAT PUNTO	AUTOVEICOLO	DZ969CH
<b>FIAT CAMPAGNOLA</b>	<b>AUTOVEICOLO</b>	<b>DV464RG</b>
<b>FIAT PANDA</b>	<b>AUTOVEICOLO</b>	<b>DH672CS</b>
<b>TURATELLO</b>	<b>AUTOVEICOLO</b>	<b>XA039AX</b>
ALFA	AUTOVEICOLO	DY395NZ
FIAT CROMA	AUTOVEICOLO	CY729CZ
FIAT PUNTO	AUTOVEICOLO	CB663FN
SCOOTER 1	CICLOMOTORE	BC35930
SCOOTER 2	CICLOMOTORE	BC35929
FIAT DUCATO	FURGONE	CV780YC
FIAT DUCATO	FURGONE	CR336HK
FIAT DOBLO'	FURGONE	EB736MZ
TRATTORE MITSUBISHI	MACCHINA AGRICOLA	BB174V
TRATTORE TAGLIAERBA	MACCHINA OPERATRICE	HF2220K1
<b>TRATTORE MC CALLUCH</b>	<b>MACCHINA OPERATRICE</b>	<b>BB174V</b>
APECAR	MOTOCARRO	CV027XV

In grassetto sono evidenziati i mezzi in forza al Gruppo Comunale di Protezione Civile

## **ALLEGATO D**

### **Risorse strutturali di proprietà privata (negozi e fornitori)**

Il Comune di Ospitaletto ha stipulato delle convenzioni con realtà commerciali sul territorio. Tali convenzioni sono suscettibili di variazioni e pertanto, per eventuali forniture, si rimanda all'elenco aggiornato depositato presso gli uffici comunali

## ALLEGATO E

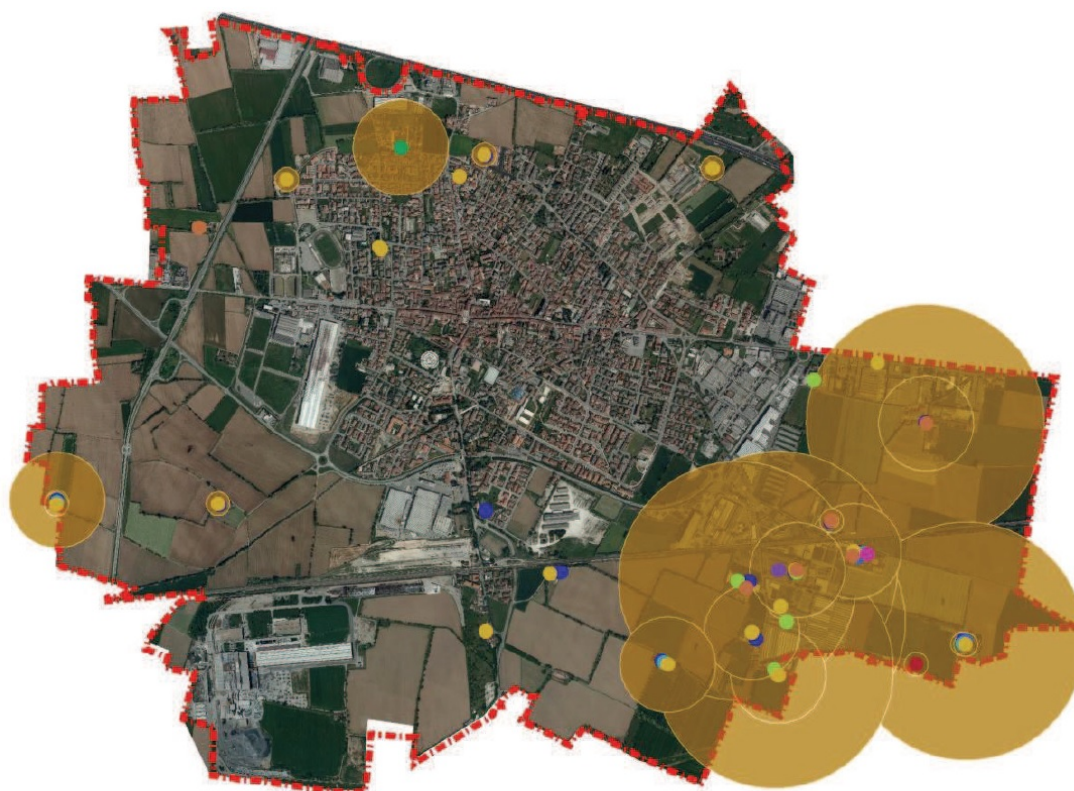
### ALLEVAMENTI

N°	CODICE AZIENDA AGRICOLA	NOMINATIVO	INDIRIZZO	N° CAPI	SPECIE
1	127BS007		Via Trepola	4	EQUINI
2	127BS010		Via San Bernardo	2 0	EQUINI BOVINI
3	127BS013	STERLI	Via Trepola	0 12	BOVINI EQUINI
4	127BS015	DANESI	Via Padana Superiore	275 15	BOVINI SUINI
5	127BS022	TOMASONI	Via Treopla	86 0 8 70	BOVINI EQUINI POLLI SUINI
6	127BS023		Via Trepola	12 15 4 322	BOVINI CAPRINI EQUINI OVINI
7	127BS027		Via Pasubio	0 2	BOVINI EQUINI
8	127BS032		Via Trepola	2	EQUINI
9	127BS035		Via Trepola	25	ANATRE
10	127BS037	FRATERNITA'	Via Seriola 62	0 2 6 10 0 3 0	API BOVINI CAPRINI EQUINI LUMACHE OVINI SUINI
11	127BS042		Via Seriola	1 1 0	BOVINI EQUINI SUINI
12	127BS048		Via Brigata Julia	2	EQUINI

- Comune di Ospitaletto -  
**Piano di Emergenza Comunale di Protezione Civile**

13	127BS049		Via Peschiera di Sopra	7 2 1	BOVINI CAPRINI EQUINI
14	127BS050		Via Leopardi	2	EQUINI
15	127BS053		Via S. Allende	150	PICCIONI
16	127BS054		Via Martiri della Libertà	2 0 3	BOVINI CAPRINI EQUINI
17	127BS105		Via Trepola	94090	POLLI
18	127BS106		Via Trepola	111500	TACCHINI
19	127BS107		Via Trepola	27918	POLLI
20	127BS109		Via Trepola	0 122000 0	BOVINI POLLI SUINI

Dalla carta contenente la dislocazione delle 20 Aziende Agricole censite, si può facilmente desumere che ben 14 sono posizionate nell'area sud-est del paese, tra via Trepola, via Seriola, via Martiri della Libertà e via Padana Superiore; 2 in zona sud-ovest, tra via S. Bernardo e via Peschiera di Sopra e 4 al limite nord dell'abitato, tra via Leopardi, via S. Allende, via Pasubio e via Brigata Alpina Julia.



- Comune di Ospitaletto -  
**Piano di Emergenza Comunale di Protezione Civile**



Piano di Emergenza Comunale di Protezione Civile aggiornato da:

**STUDIO TECNICO TURRINI**

Geom. Gian Battista Turrini  
Vicolo Maggiore n° 29 – Ospitaletto (BS)  
Cell. 3487498114 - turrini.gb@gmail.com

Architetto Elena Turrini  
Via Caduti di Nassiriya 64 -Ospitaletto (BS)  
Cell. 3495554062 arch\_elenaturrini@yahoo.it